

## **Efecto de pares, alcohol y los compañeros de la universidad**

### **Investigadores/as:**

Michael Kremer

Dan Levy

**Sector(s):** Educación, Salud

**Ubicación:** A large, academically strong state university in the United States

**Muestra:** 1,357 alumnos de pregrado

**Grupo objetivo:** Higher education and universities Students

**Resultado de interés:** Student learning Gender attitudes and norms Nutrition

**Tipo de intervención:** Intergroup/social contact

**Número de registro del AEA RCT Registry:** AEARCTR-0001062

**Socios Implementadores:** John D. and Catherine T. MacArthur Foundation, Joint Center for Poverty Research (JCPR)

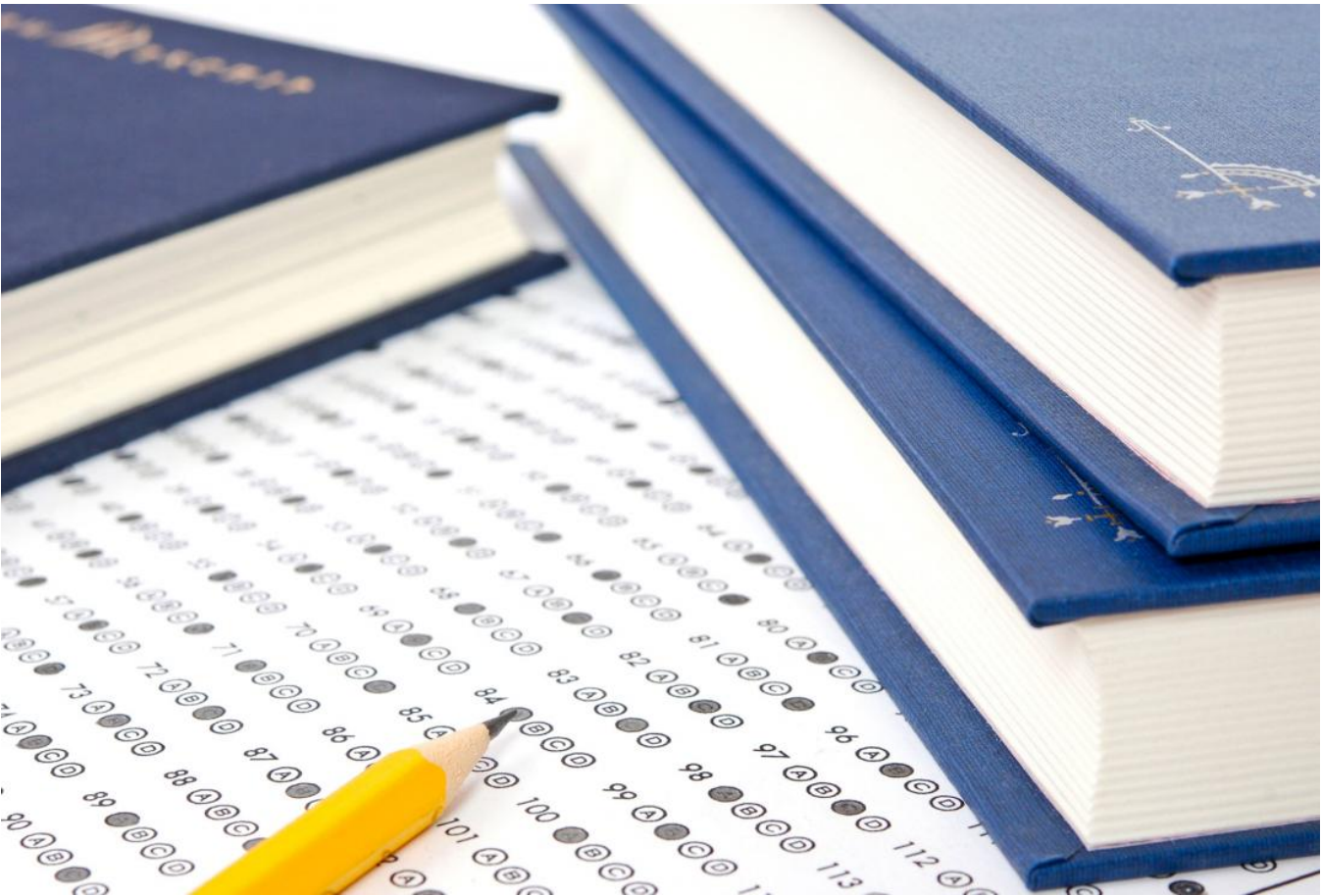
### **Problema de política pública**

En Estados Unidos, el abuso del alcohol es responsable de aproximadamente 85.000 muertes cada año [1] y es un tema de alta preocupación para los institutos y universidades. Muchas de las campañas universitarias anti-alcohol, se realizan bajo el supuesto que al informar a los jóvenes que sus compañeros beben menos de lo que ellos creen, reaccionarán reduciendo su propio consumo de alcohol. La importancia del efecto de pares en los patrones de consumo del alcohol, es un tema sumamente importante dentro de los debates actuales sobre los dormitorios universitarios libres de drogas y alcohol y los sistemas de asignación de compañeros de piso que se hacen online. Considerando estas discusiones, es importante evaluar el rol que el efecto de pares juega en los hábitos de consumo de alcohol de los jóvenes. Reconociendo una relación hipotética entre el consumo de alcohol de un adolescente y el de sus compañeros, muchos estudios argumentan que el abuso de sustancias está sujeto a importantes efectos de pares. Sin embargo, es difícil establecer si tal correlación no se debe a la autoselección de compañeros similares, o a algún shock común afectando a todo el grupo de compañeros.

### **Contexto de la evaluación**

La universidad es un lugar ideal para examinar la formación de preferencias y cómo los compañeros influyen en la formación de hábitos. Esto es así pues, al ir a la universidad, los estudiantes se separan de sus padres y amigos de la infancia y tienen la oportunidad de “elegir” una nueva identidad. La universidad es también un lugar donde ocurre el abuso de sustancias, el 40% de los estudiantes reportan haber consumido alcohol en exceso, al menos una vez en las últimas dos semanas. El alcohol es la segunda droga de mayor consumo en Estados Unidos, después del tabaco, y muchas de las adicciones al alcohol se desarrollan durante la universidad.

Los profesionales de la salud afirman que el alcohol afecta cada órgano del cuerpo humano y que su consumo está ligado a más de 60 enfermedades<sup>2</sup>. Dependiendo del nivel de consumo y del momento de la vida en que se empieza, la adicción al alcohol tiene efectos físicos y sociales que pueden degradar significativamente los logros educacionales, el desempeño laboral y la calidad de vida.



Students' grade point averages in the US

Photo credit: Shutterstock

### **Detalles de la intervención**

En este estudio, se examina una intervención realizada en una universidad estatal de Estados Unidos, en la cual los alumnos son asignados un compañero de cuarto a través de un sistema de lotería. Los alumnos de esta universidad tenían un muy buen desempeño académico en la escuela secundaria; sus puntajes promedio en la prueba de aptitud estaban en el percentil 90 del promedio nacional. Esta misma población tenía un nivel de consumo de alcohol ligeramente por encima del promedio estudiantil, pero nunca ha estado listada dentro de las 20 con más fiestas.

El estudio analizó a una muestra de 1.357 alumnos de primer año, a quienes les asignaron compañeros de cuarto aleatoriamente y otra muestra de estudiantes quienes si habían escogido a sus compañeros de cuarto voluntariamente. El ultimo grupo se utilizo como grupo de comparación. Se les pidió a todos los nuevos alumnos (con compañeros asignados y los que pudieron escogerlos), que completaran una encuesta sobre sus hábitos de consumo de alcohol. En el transcurso del año escolar, se les pidió a todos los alumnos que contestan la encuesta de nuevo.

### **Resultados y lecciones de la política pública**

Mientras que los promedios de notas (Grade Point Average o GPAs en los Estados Unidos) de las mujeres, no se vieron afectados por el nivel de consumo de alcohol previo a la universidad de sus compañeras de cuarto, los hombres asignados con compañeros quienes reportaban beber antes de comenzar la universidad, tenían un GPA un cuarto de punto menor en relación a aquellos

que vivieron con no bebedores.

El consumo de alcohol por parte de los compañeros de cuarto, redujo de manera considerable la cola inferior de la distribución de GPAs, redujo la mediana de los GPAs y tuvo un efecto pequeño y negativo en la cola superior de la distribución de GPAs. Para los hombres que pertenecen al décimo percentil de la distribución de promedios, tener un compañero que bebe ocasionalmente redujo medio punto de su GPA. Para los hombres que declaraban beber antes de entrar a la universidad, el ser asignados a otros compañeros bebedores causaba una reducción de dos tercios de punto de su GPA.

El efecto de ser asignado inicialmente a un compañero que bebe persiste, e incluso puede crecer con el tiempo, un hecho que revela como los pares impactan las preferencias y condicionan el comportamiento a través del tiempo. Considerando que los estudiantes que beben frecuentemente son influidos por otros compañeros que beben, un programa que busque tener dormitorios libres de alcohol, podría potencialmente disminuir en promedio los GPA para todo el cuerpo de estudiantes, ya que al separar a los bebedores de los no bebedores se reforzarían sus comportamientos.

<sup>1</sup>, Mokdad, Ali H., James S. Marks, Donna F. Stroup and Julie L. Gerberding. 2004. "Actual Causes of Death in the United States, 2000," *Journal of the American Medical Association*. 291:1238-1245. <sup>2</sup>, WHO "Global Status Report on Alcohol, 2004," [http://www.who.int/substance\\_abuse/publications/global\\_status\\_report\\_200...](http://www.who.int/substance_abuse/publications/global_status_report_200...) (ingresado el 15 de Sept, 2009).

Kremer, Michael, and Dany Levy. 2008. "Peer Effects and Alcohol Use Among College Students." *Journal of Economic Perspectives* 22(3): 189-206.

---

1. Mokdad, Ali H., James S. Marks, Donna F. Stroup and Julie L. Gerberding. 2004. "Actual Causes of Death in the United States, 2000," *Journal of the American Medical Association*. 291:1238-1245

2. WHO "Global Status Report on Alcohol, 2004," [http://www.who.int/substance\\_abuse/publications/global\\_status\\_report\\_200...](http://www.who.int/substance_abuse/publications/global_status_report_200...) (accessed July 2, 2012 ).