

## **Pass'Accompagnement, France**

### **Researchers:**

Vera Chiodi

Bruno Crépon

Nicolas Studer

**Sector(s):** Marché du Travail, Protection Sociale

**Location:** Bas-Rhin department, France

**Sample:** 1400 jeunes

**Target group:** Job seekers Youth People experiencing housing instability

**Outcome of interest:** Earnings and income Employment Housing stability

**Intervention type:** Cash transfers Coaching and mentoring Information Housing and neighborhoods Job counseling Social protection Subsidies

**AEA RCT registration number:** AEARCTR-0001892

**Partner organization(s):** Conseil Général du Bas Rhin, Fonds d'expérimentation pour la jeunesse (FEJ)

### **Policy issue**

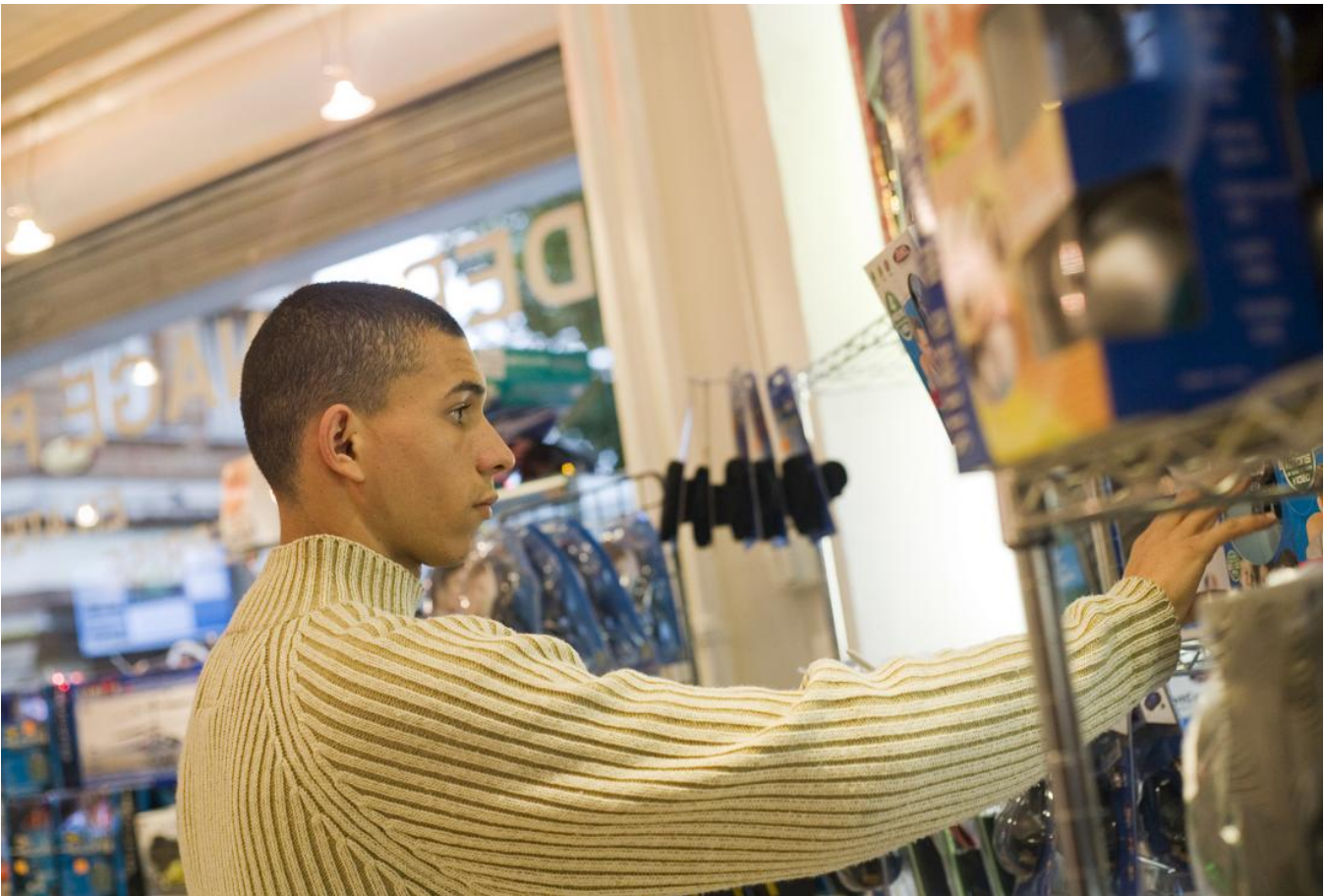
Dans plusieurs pays d'Europe, chômage élevé, faibles salaires et loyers chers empêchent de nombreux jeunes d'accéder à un logement non précaire. De plus, le manque d'expérience professionnelle, les difficultés familiales et sociales et le l'absence de formation professionnelle alourdissent encore la situation à laquelle ces jeunes doivent faire face. Il semble que ces conditions enferment beaucoup de jeunes adultes dans une position qu'ils ne peuvent modifier sans aide extérieure.

En réponse à cette préoccupation, plusieurs états européens encouragent le secteur social immobilier qui présente des loyers plus faibles les rendant plus accessibles. L'objectif de ces immeubles sociaux est notamment d'aider les jeunes adultes se débattant pour obtenir un toit et un emploi stable.

### **Context of the evaluation**

En 2004 le secteur social français offrait 4,2 millions d'appartements (17 % du parc immobilier national) à des loyers inférieurs de 30 à 40 % au prix du marché <sup>1</sup>. Cependant, la demande de logements (tant publics que privés) dans le Bas Rhin, département d'Alsace, est encore plus importante que l'offre. Actuellement, la principale mesure en place permettant à un jeune de louer un appartement est l'allocation logement qui prend en charge une partie du loyer. Cette allocation est ouverte aux étudiants et à ceux qui ont des ressources faibles.

En 2010, le Conseil Général du Bas Rhin a décidé de proposer aux jeunes de 18 à 25 ans, habitant dans le Bas Rhin, le Pass'Accompagnement, un programme qui vise à améliorer l'indépendance financière et l'intégration sociale de 1000 jeunes du département.



French man considers making a purchase

© Jean-Luc Stadler CG67

### **Details of the intervention**

Avec le soutien du Haut Commissariat aux Solidarités Actives Contre la Pauvreté, les chercheurs vont évaluer l'impact de ce nouveau programme, Pass'Accompagnement. L'évaluation aura lieu en 2 vagues, chacune consistant à sélectionner aléatoirement un groupe test de 300 jeunes et un groupe témoin de 400 jeunes, pris au sein d'un ensemble de 700 jeunes identifiés comme étant en situation de précarité. Les membres du groupe témoin ne participeront donc pas au programme.

Les participants se verront attribuer un référent unique, un travailleur social qui aura pour mission de les conseiller tant en matière d'emploi, que de formation et de logement, pendant une durée de 2 ans. Si le participant loue un appartement, le Conseil Général se porte garant du paiement du loyer pendant une durée de 2 ans. De plus, une aide financière mensuelle ou ponctuelle d'un maximum de 1800 € peut également être octroyée au jeune pour des dépenses diverses (vêtements, permis de conduire, véhicule,...) Cette flexibilité a pour objectif de permettre une adaptation du programme aux besoins spécifiques de chaque participant.

### **Results and policy lessons**

Expérimentation toujours en cours.

<sup>1</sup>, <http://www.lse.ac.uk/geographyAndEnvironment/research/london/> (Chapter 6: France)

---

1. <http://www.lse.ac.uk/geographyAndEnvironment/research/london/> (Chapter 6: France)